

*Konjunkturstatistik, löner för statlig sektor,  
juli 2014*

Salaries in The Governmental Sector, July 2014

---

## I korta drag

Löneökningen för statlig sektor var 2,0 procent. Den preliminära genomsnittliga månadslönen för månadsavlönade inom statlig sektor var 33 850 under juli 2014. Detta är en ökning med 2,0 procent sedan juli 2013.

Inom civilförvaltningen ökade lönerna med 2,2 procent och för försvaret ökade lönerna med 0,2 procent.

För kvinnor inom statlig sektor ökade lönerna med 2,6 procent medan männens löner ökade med 1,4 procent.

Förändringstalen är baserade på skillnader mellan de definitiva lönerna 2013 och de preliminära lönerna 2014.

### Antal sysselsatta ökade med 1,2 procent

Antalet sysselsatta inom den statliga sektorn var 241 030 under juli 2014. Detta är jämfört med juli 2013 en ökning med 2 770 personer eller 1,2 procent. De sysselsatta var fördelade på 123 320 kvinnor och 117 710 män.

Inom civilförvaltningen var antalet sysselsatta 214 280 under juli 2014. Detta är jämfört med juli 2013 en ökning med 1 600 personer.

Inom försvaret ökade antalet anställda med 1 230 personer till 25 350 under samma period.



**Statistiska centralbyrån**  
Statistics Sweden

Bo Enegren, tfn 08-545 292 40  
bo.enegren@mi.se  
www.mi.se

Ann-Katrin Larsson, SCB, tfn 019-17 68 80  
ann-katrin.larsson@scb.se  
www.scb.se

Statistiken har producerats av SCB på uppdrag av Medlingsinstitutet (MI), som ansvarar för officiell statistik inom området.

ISSN 1654-2711 Serie AM – Arbetsmarknad. Utkom den 30 september 2014.  
URN:NBN:SE:SCB-2014-AM17SM1410\_pdf  
Tidigare publicering: Se avsnittet Fakta om statistiken.  
Utgivare av Statistiska meddelanden är Stefan Lundgren, SCB.

## Innehåll

<b>Statistiken med kommentarer</b>	<b>3</b>
<b>Löner</b>	<b>3</b>
Genomsnittlig månadslön för månadsavlönade och procentuell förändring fördelad efter heltid/deltid	3
Genomsnittlig månadslön för månadsavlönade och procentuell förändring fördelad efter myndighetsgrupper	3
<b>Sysselsättning</b>	<b>4</b>
Antal sysselsatta och procentuell förändring	4
<b>Tabeller</b>	<b>5</b>
1. Statlig sektor – genomsnittlig månadslön för månadsavlönade, fördelad efter myndighet, juli 2014	5
2. Statlig sektor – definitiv genomsnittlig månadslön för månadsavlönade, inklusive retroaktiv lön, fördelad efter myndighet, juli 2013	6
3. Statlig sektor – genomsnittlig månadslön för månadsavlönade fördelad efter näringsgren, juli 2014	7
4. Statlig sektor – genomsnittlig månadslön för månadsavlönade, utveckling fr.o.m. juli 2012 t.o.m. juli 2014	8
5. Statlig sektor – antal sysselsatta fördelade efter myndighet, juli 2014	9
6. Statlig sektor – antal sysselsatta fördelade efter län, juli 2014	10
7. Statlig sektor – antal sysselsatta fördelade efter näringsgren, juli 2014	11
<b>Fakta om statistiken</b>	<b>12</b>
<b>Inledning</b>	<b>12</b>
<b>Detta omfattar statistiken</b>	<b>12</b>
Objekt och population	12
Statistiska mått	12
Variabler	13
Redovisningsgrupper	13
<b>Så görs statistiken</b>	<b>13</b>
<b>Statistikens tillförlitlighet</b>	<b>13</b>
Bortfall	13
Täckning	14
<b>Bra att veta</b>	<b>14</b>
Spridningsformer	14
Jämförbarhet över tiden	14
Primärmaterial	14
Annan statistik	14
<b>In English</b>	<b>15</b>
<b>Summary</b>	<b>15</b>
<b>List of tables</b>	<b>15</b>
<b>List of terms</b>	<b>16</b>

## Statistiken med kommentarer

### Löner

Löneutvecklingen mellan juli 2013 och juli 2014 var för månadsavlönade 2,0 procent. Kvinnornas löner ökade med 2,6 procent medan männens löner ökade med 1,4 procent. Den genomsnittliga månadslönen för deltidstjänstgörande i tabellen nedan är uppräknad till heltidslön.

#### Genomsnittlig månadslön för månadsavlönade och procentuell förändring fördelad efter heltid/deltid

	Genomsnittlig månadslön		
	Juli 2013	Juli 2014	Procent
<b>Heltidstjänstgörande</b>			
Kvinnor	32 120	32 930	+ 2,5
Män	34 570	35 050	+ 1,4
Totalt	33 350	34 000	+ 1,9
<b>Deltidstjänstgörande</b>			
Kvinnor	39 890	30 750	+ 2,9
Män	34 620	34 960	+ 1,0
Totalt	31 250	31 990	+ 2,3
<b>Hel- och deltidstjänstgörande</b>			
Kvinnor	31 880	32 710	+ 2,6
Män	34 570	35 050	+ 1,4
Totalt	33 190	33 850	+ 2,0

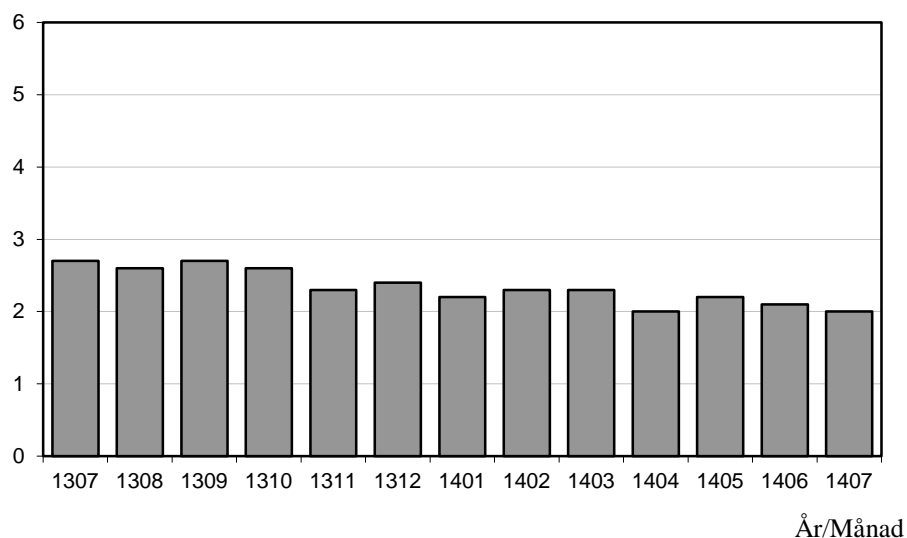
För civilförvaltningen ökade lönerna med 2,2 procent och för försvaret ökade lönerna med 0,2 procent mellan juli 2013 och juli 2014. För den statliga sektorn totalt sett var ökningen 2,0 procent.

#### Genomsnittlig månadslön för månadsavlönade och procentuell förändring fördelad efter myndighetsgrupper

	Genomsnittlig månadslön		
	Juli 2013	Juli 2014	Procent
<b>Civilförvaltningen</b>			
Kvinnor	31 850	32 700	+ 2,7
Män	35 160	35 770	+ 1,7
Totalt	33 320	34 070	+ 2,2
<b>Försvaret</b>			
Kvinnor	31 800	32 030	+ 0,7
Män	31 910	31 940	+ 0,1
Totalt	31 890	31 960	+ 0,2
<b>Totalt</b>			
Kvinnor	31 880	32 710	+ 2,6
Män	34 570	35 050	+ 1,4
Totalt	33 190	33 850	+ 2,0

## Löneutveckling för månadsavlönade inom statlig sektor

Procent



Diagrammet ovan, som visar löneutvecklingen inom den statliga sektorn, baseras på preliminära löneuppgifter plus retroaktiv lön jämfört mot definitiva löneuppgifter 12 månader tidigare.

## Sysselsättning

Antalet sysselsatta i den statliga sektorn ökade med 2 770 personer mellan juli 2013 och juli 2014. Civilförvaltningen ökade med 1 600 personer medan försvaret ökade med 1 230 personer för samma period.

## Antal sysselsatta och procentuell förändring

	Antal sysselsatta		Procent
	Juli 2013	Juli 2014	
<b>Civilförvaltningen</b>	212 680	214 280	+ 0,8
Omräknat till heltidspersoner	190 360	191 840	+ 0,8
<b>Försvaret</b>	24 110	25 350	+ 5,1
Omräknat till heltidspersoner	23 570	24 760	+ 5,1
<b>Totalt</b>	238 260	241 030	+ 1,2
Omräknat till heltidspersoner	215 260	217 880	+ 1,2

# Tabeller

## 1. Statlig sektor – genomsnittlig månadslön för månadsavlönade, fördelad efter myndighet, juli 2014

### 1. Governmental sector – average monthly salary for monthly paid, by authority, July 2014

Myndighet	Genomsnittlig månadslön, kronor							Förändring från föregående år	
	Heltidstjänstgörande			Deltids-tjänst-görande	Hel- och deltidstjänstgörande			Kronor	Procent
	Kvinnor	Män	Totalt	Totalt	Kvinnor	Män	Totalt		
TOTALT	32 925	35 052	33 995	31 986	32 707	35 048	33 849	659	2,0
HELSTATLIG VERKSAMHET	32 919	35 052	33 992	32 000	32 704	35 048	33 847	657	2,0
CIVILFÖRVALTNINGEN	32 928	35 814	34 255	31 889	32 700	35 765	34 066	745	2,2
Polisväsendet	29 502	32 623	31 391	29 854	29 419	32 595	31 305	43	0,1
Domstolsväsendet	33 910	41 717	36 248	28 674	33 515	41 534	35 832	615	1,7
Kriminalvården	27 457	27 817	27 657	28 063	27 479	27 832	27 671	771	2,9
Migrationsverket	30 072	31 863	30 747	29 757	30 066	31 809	30 709	403	1,3 <sup>1</sup>
Försäkringskassan	29 123	32 434	29 975	27 110	28 893	32 390	29 741	898	3,1
Länsstyrelserna	32 846	34 158	33 366	31 274	32 635	34 000	33 157	1 133	3,5
Skatteverket	31 352	34 871	32 646	30 691	31 179	34 898	32 482	657	2,1
Kronofogdemyndigheten	29 407	32 166	30 360	29 457	29 354	32 179	30 304	847	2,9
Tullverket	34 102	34 762	34 454	32 742	33 898	34 735	34 336	900	2,7
Universitet och högskolor	34 499	38 416	36 411	33 768	34 189	38 290	36 127	874	2,5
Lantbruksuniversitetet	32 598	35 878	34 194	33 265	32 509	35 901	34 109	714	2,1
Skogsstyrelsen	30 462	31 932	31 430	30 200	30 276	31 923	31 334	192	0,6
Trafikverket	38 001	40 561	39 650	37 172	37 827	40 547	39 556	905	2,3
Arbetsförmedlingen	30 731	32 403	31 328	29 939	30 634	32 360	31 227	616	2,0
Övriga myndigheter	36 899	39 477	37 964	32 569	36 365	39 185	37 494	977	2,7
FÖRSVARET	31 987	31 878	31 899	35 023	32 031	31 940	31 958	70	0,2
ÖVR STATLIGT LÖNE-REGLERAD VERKSAMHET	36 822	35 437	36 233	27 409	34 574	35 266	34 846	1 524	4,6

Förändringssiffrorna är baserade på skillnader mellan de definitiva lönerna 2013 och de preliminära lönerna 2014.

1) Förändringssiffran är påverkad av strukturella förändringar.

*The percentage changes are based on differences between the definitive salaries in 2013 and the preliminary salaries in 2014.*

*1) The percentage change is affected by structural changes.*

## 2. Statlig sektor – definitiv genomsnittlig månadslön för månadsavlönade, inklusive retroaktiv lön, fördelad efter myndighet, juli 2013

2. Governmental sector – definitive average monthly salary for monthly paid, including retroactive salary, by authority, July 2013

Myndighet	Genomsnittlig månadslön, kronor							Förändring från föregående år	
	Heltidstjänstgörande			Deltids-tjänst-görande	Hel- och deltidstjänstgörande			Kronor	Procent
	Kvinnor	Män	Totalt	Totalt	Kvinnor	Män	Totalt		
TOTALT	32 117	34 570	33 350	31 253	31 882	34 573	33 190	888	2,7
HELSTATLIG VERKSAMHET	32 112	34 572	33 348	31 264	31 879	34 575	33 190	887	2,7
CIVILFÖRVALTNINGEN	32 090	35 187	33 518	31 164	31 845	35 156	33 321	954	2,9
Polisväsendet	29 099	32 827	31 355	29 730	29 005	32 808	31 262	875	2,9
Domstolsväsendet	33 116	41 550	35 632	29 017	32 749	41 360	35 217	887	2,6
Kriminalvården	26 759	26 995	26 891	27 159	26 775	27 003	26 900	827	3,2
Migrationsverket	29 651	31 572	30 365	29 037	29 582	31 576	30 306	63	0,2
Försäkringskassan	28 246	31 552	29 089	26 395	28 005	31 522	28 843	755	2,7
Länsstyrelserna	31 626	33 184	32 254	30 110	31 401	33 013	32 024	913	2,9
Skatteverket	30 617	34 440	32 016	30 029	30 425	34 458	31 825	875	2,8
Kronofogdemyndigheten	28 623	31 170	29 493	28 836	28 568	31 250	29 457	589	2,0
Tullverket	33 188	34 011	33 630	31 148	32 934	33 887	33 436	1 240	3,9
Universitet och högskolor	33 610	37 522	35 528	33 077	33 278	37 444	35 253	958	2,8
Lantbruksuniversitetet	31 973	35 186	33 539	32 018	31 794	35 205	33 395	1 156	3,6
Skogsstyrelsen	30 411	31 710	31 260	28 803	30 288	31 604	31 142	909	3,0
Trafikverket	37 084	39 603	38 729	36 789	36 951	39 595	38 651	1 707	4,6
Arbetsförmedlingen	30 172	31 659	30 696	29 564	30 082	31 639	30 611	807	2,7
Övriga myndigheter	35 843	38 627	36 999	31 594	35 286	38 348	36 517	1 127	3,2
FÖRSVARET	31 737	31 868	31 843	34 420	31 800	31 909	31 888	372	1,2
ÖVR STATLIGT LÖNE- REGLERAD VERKSAMHET	35 219	33 265	34 418	27 792	33 645	32 811	33 322	1 523	4,8

Förändringssiffrorna är baserade på skillnader mellan de definitiva lönerna 2012 och de definitiva lönerna 2013.

The percentage changes are based on differences between the definitive salaries in 2012 and the definitive salaries in 2013.

### 3. Statlig sektor – genomsnittlig månadslön för månadsavlönade fördelad efter näringsgren, juli 2014

3. Governmental sector – average monthly salary for monthly paid by industry sector, July 2014

Näringsgren/SNI 2007	Genomsnittlig månadslön, kronor							Förändring från föregående år	
	Heltidstjänstgörande			Deltids-tjänstgörande	Hel- och deltidstjänstgörande			Kronor	Procent
	Kvinnor	Män	Totalt	Totalt	Kvinnor	Män	Totalt		
TOTALT	32 925	35 052	33 995	31 986	32 707	35 048	33 849	659	2,0
K Finans- och försäkringsverksamhet	31 390	34 105	32 405	30 661	31 305	34 044	32 300	349	1,1
L Fastighetsverksamhet	36 914	35 535	35 931	32 457	36 419	35 515	35 788	887	2,5
M Juridik, ekonomi, vetenskap och teknik	36 185	41 341	39 047	35 332	35 475	41 438	38 658	934	2,5
N Uthyrning, fastighetservice m.m.	30 731	32 403	31 328	29 939	30 634	32 360	31 227	616	2,0
O Offentlig förvaltning och försvar;									
obl. socialförsäkring	32 559	34 079	33 350	31 276	32 364	34 086	33 235	543	1,7
84.1 Offentlig förvaltning	34 992	38 154	36 353	33 263	34 730	38 101	36 136	832	2,4
84.2 Offentliga tjänster	30 926	32 099	31 670	30 149	30 799	32 102	31 611	250	0,8
84.3 Obligatorisk socialförsäkring	29 207	32 848	30 155	27 091	28 959	32 808	29 902	895	3,1
P Utbildning	34 353	38 241	36 231	33 651	34 052	38 123	35 955	889	2,5
85.2 Grundskoleutbildning	32 335	33 338	32 582	29 354	31 962	32 754	32 148	1 058	3,4
85.4 Eftergymnasial utbildning	34 406	38 286	36 296	33 751	34 108	38 172	36 025	882	2,5
Q Vård och omsorg	30 455	29 485	29 948	27 835	29 999	29 225	29 603	737	2,6
R Kultur, nöje och fritid	33 147	34 163	33 616	27 709	32 290	33 675	32 901	912	2,9

Förändringssiffrorna är baserade på skillnader mellan de definitiva lönerna 2013 och de preliminära lönerna 2014.

*The percentage changes are based on differences between the definitive salaries in 2013 and the preliminary salaries in 2014.*

#### 4. Statlig sektor – genomsnittlig månadslön för månadsavlönade, utveckling fr.o.m. juli 2012 t.o.m. juli 2014

4. Governmental sector – average monthly salary for monthly paid, from July 2012 to July 2014

Mätmånad	Genomsnittlig månadslön, kronor			Förändring från föregående år, procent		
	preliminär	preliminär+retro	definitiv	preliminär mot preliminär	preliminär+retro mot definitiv	definitiv mot definitiv
jul-12	32 210	–	32 300	2,4	–	1,9
aug-12	32 160	–	32 250	2,5	–	2,0
sep-12	32 380	–	32 470	2,6	–	2,1
okt-12	32 520	–	33 190	2,4	–	2,3
nov-12	32 570	–	33 260	2,2	–	2,5
dec-12	32 710	–	33 260	2,1	–	2,3
jan-13	32 890	–	33 380	2,3	–	2,5
feb-13	32 940	–	33 320	2,2	–	2,3
mar-13	33 010	–	33 290	2,3	–	2,4
apr-13	33 230	–	33 500	2,6	–	2,8
maj-13	33 240	–	33 430	2,2	–	2,5
jun-13	33 230	–	33 360	2,6	–	2,7
jul-13	33 080	–	33 190	2,7	–	2,7
aug-13	32 990	33 100	–	2,6	2,6	–
sep-13	33 240	33 350	–	2,7	2,7	–
okt-13	33 390	34 060	–	2,7	2,6	–
nov-13	33 460	34 040	–	2,7	2,3	–
dec-13	33 600	34 050	–	2,7	2,4	–
jan-14	33 710	34 120	–	2,5	2,2	–
feb-14	33 790	34 100	–	2,6	2,3	–
mar-14	33 830	34 060	–	2,5	2,3	–
apr-14	34 030	34 170	–	2,4	2,0	–
maj-14	34 080	34 170	–	2,5	2,2	–
jun-14	34 030	34 050	–	2,4	2,1	–
jul-14	33 850	33 850	–	2,3	2,0	–



**5. Statlig sektor – antal sysselsatta fördelade efter myndighet, juli 2014**

## 5. Governmental sector – number of employees by authority, July 2014

Myndighet	Antal					Förändring från föregående år	Heltidspersoner	
	Samtliga	Heltids-tjänstgörande		Deltids-tjänstgörande			Antal	Därav kvinnor, procent
		Kvinnor	Män	Kvinnor	Män			
TOTALT	241 033	98 376	99 582	24 944	18 131	2 770	217 884	51,1
HELSTATLIG VERKSAMHET	240 613	98 222	99 470	24 834	18 087	2 772	217 548	51,1
CIVILFÖRVALTNINGEN	214 283	93 085	79 517	24 404	17 277	1 599	191 844	55,1
Justitiedepartementet	55 425	23 053	25 521	3 325	3 526	1 203	51 640	48,4
Polisväsendet	29 854	10 035	15 443	1 730	2 646	340	27 225	40,5
Domstolsväsendet	6 610	4 129	1 824	503	154	234	6 368	70,1
Kriminalvården	11 119	4 453	5 617	602	447	75	10 572	45,3
Migrationsverket	4 490	2 603	1 566	228	93	475	4 371	63,0
Utrikesdepartementet	2 223	1 164	710	294	55	58	2 003	63,4
Försvarsdepartementet	174	80	75	6	13	-8	161	51,6
Socialdepartementet	30 768	16 385	8 881	3 624	1 878	328	28 469	65,7
Försäkringskassan	12 453	8 099	2 815	1 319	220	-163	11 997	75,5
Länsstyrelserna	5 271	2 705	1 792	562	212	-23	5 012	61,5
Finansdepartementet	18 172	9 568	6 352	1 717	535	-92	17 449	61,7
Skatteverket	10 259	5 740	3 372	947	200	-172	9 964	64,7
Kronofogdemyndigheten	2 277	1 344	723	162	48	89	2 213	65,9
Tullverket	1 965	828	954	116	67	-62	1 915	47,6
Utbildningsdepartementet	69 715	25 426	23 362	11 688	9 239	518	57 011	53,3
Universitet och högskolor	65 542	23 040	22 200	11 240	9 062	537	53 114	52,2
Landsbygdsdepartementet	7 622	3 339	2 714	1 042	527	-42	6 832	56,9
Lantbruksuniversitetet	3 640	1 406	1 348	533	353	-66	3 122	52,4
Skogsstyrelsen	950	281	547	65	57	12	904	35,5
Miljödepartementet	2 188	936	856	206	190	2	1 987	53,6
Näringsdepartementet	12 105	4 709	6 007	742	647	263	11 496	44,9
Trafikverket	6 879	2 124	3 889	390	476	132	6 459	36,2
Kulturdepartementet	3 029	1 161	931	597	340	-102	2 479	57,2
Arbetsmarknadsdepartementet	12 862	7 264	4 108	1 163	327	-529	12 316	65,1
Arbetsförmedlingen	11 781	6 695	3 747	1 073	266	-484	11 309	65,4
FÖRSVARET	25 346	4 629	19 584	357	776	1 233	24 765	19,5
RIKSDAGENS VERK	984	508	369	73	34	-60	939	58,8
ÖVR STATLIGT LÖNEREGLERAD VERKSAMHET	420	154	112	110	44	-2	336	61,0

**6. Statlig sektor – antal sysselsatta fördelade efter län, juli 2014**

## 6. Governmental sector – number of employees by county, July 2014

Län	Antal					Förändring från föregående år	Heltidspersoner	
	Samtliga	Heltids- tjänstgörande		Deltids- tjänstgörande			Antal	Därav kvinnor, procent
		Kvinnor	Män	Kvinnor	Män			
TOTALT	241 033	98 376	99 582	24 944	18 131	2 770	217 884	51,1
Stockholm	72 524	30 753	28 858	7 249	5 664	1 993	65 099	52,6
Uppsala	16 586	6 131	6 829	2 068	1 558	343	14 525	49,0
Södermanland	4 043	1 876	1 623	319	225	-135	3 802	54,6
Östergötland	13 029	4 994	5 589	1 469	977	314	11 720	49,1
Jönköping	6 097	2 617	2 403	638	439	158	5 606	53,7
Kronoberg	3 132	1 210	1 123	455	344	-156	2 716	54,2
Kalmar	3 398	1 499	1 388	315	196	8	3 175	53,7
Gotland	1 576	714	649	118	95	18	1 482	53,2
Blekinge	4 997	1 480	3 028	271	218	77	4 748	34,6
Skåne	27 197	10 401	10 910	3 488	2 398	-142	23 974	50,6
Halland	3 944	1 392	1 951	380	221	-35	3 675	44,4
Västra Götaland	31 669	12 646	13 377	3 325	2 321	741	28 767	50,2
Värmland	4 541	1 976	1 749	462	354	-86	4 136	54,3
Örebro	7 242	3 265	2 735	751	491	-16	6 592	55,7
Västmanland	4 123	1 788	1 707	367	261	167	3 814	52,3
Dalarna	4 676	2 008	1 875	454	339	-154	4 319	53,0
Gävleborg	5 186	2 399	2 008	461	318	23	4 815	55,6
Västernorrland	6 470	2 958	2 650	571	291	-23	6 087	54,7
Jämtland	3 177	1 582	1 211	248	136	-141	3 022	57,5
Västerbotten	8 806	3 523	3 411	1 045	827	-106	7 706	51,7
Norrbottnen	8 620	3 164	4 508	490	458	-78	8 104	42,1

**7. Statlig sektor – antal sysselsatta fördelade efter näringsgren, juli 2014**

## 7. Governmental sector – number of employees by industry sector, July 2014

Näringsgren/SNI 2007	Antal					Förändring från föregående år <sup>1</sup>	Heltidspersoner	
	Samtliga	Heltids-tjänstgörande		Deltids-tjänstgörande			Antal	Därav kvinnor, procent
		Kvinnor	Män	Kvinnor	Män			
TOTALT	241 033	98 376	99 582	24 944	18 131	2 770	217 884	51,1
K Finans- och försäkringsverksamhet	871	501	298	58	14	-14	850	63,8
L Fastighetsverksamhet	1 147	276	701	80	90	-11	1 052	29,9
M Juridik, ekonomi, vetenskap och teknik	4 153	1 732	1 684	417	320	-37	3 839	52,1
N Uthyrning, fastighetservice m.m.	11 781	6 695	3 747	1 073	266	-484	11 309	65,4
O Offentlig förvaltning och försvar;								
obl. socialförsäkring	144 692	61 400	66 857	9 818	6 617	2 741	137 075	49,3
84.1 Offentlig förvaltning	57 600	28 409	21 631	5 131	2 429	959	54 471	58,0
84.2 Offentliga tjänster	73 645	24 279	42 149	3 258	3 959	1 933	69 639	37,6
84.3 Obligatorisk socialförsäkring	13 447	8 712	3 077	1 429	229	-151	12 965	75,3
P Utbildning	70 298	25 150	23 724	11 965	9 459	546	57 263	52,7
85.2 Grundskoleutbildning	1 076	647	210	180	39	-10	996	76,6
85.4 Eftergymnasial utbildning	69 222	24 503	23 514	11 785	9 420	556	56 267	52,3
Q Vård och omsorg	4 815	1 385	1 514	886	1 030	136	3 786	48,1
R Kultur, nöje och fritid	3 195	1 197	1 033	639	326	-113	2 642	55,9

1) Näringsgrensändringar kan påverka siffrorna.

1) Changes of industry sector may affect the figures.

## Fakta om statistiken

---

### Inledning

Detta Statistiska meddelande (SM) ingår i den löpande konjunkturlöne-statistiken och avser löner och sysselsättning inom statlig sektor. Statistiken har producerats av Statistiska centralbyrån (SCB), på uppdrag av Medlingsinstitutet (MI), som från och med 2001 ansvarar för officiell statistik inom området. Syftet med undersökningen är att månatligen belysa löner och sysselsättning inom statlig sektor i termer av nivå och utveckling. SCB har sedan 1976 utfört en undersökning i varje kvartals mittmånad av sysselsättningen inom den statliga sektorn. Efter ett betänkande från 1987 års lönekommitté har SCB fått regeringens uppdrag att tillsammans med Konjunkturinstitutet (KI) utforma en kortperiodisk lönestatistik. Från och med februari 1991 utökades därför undersökningen till att även omfatta de anställdas löner. Det främsta syftet med den utökade undersökningen är att ge underlag för konjunkturbedömningar och för analys av kostnadsutvecklingen inom den statliga sektorn. Undersökningen är en totalundersökning och är från och med januari 2000 månatlig. Detta SM innehåller uppgifter för juli 2014.

### Detta omfattar statistiken

#### Objekt och population

Populationen består av sysselsatta inom statlig förvaltning, sysselsatta vid institutioner hänförliga till statlig sektor samt sysselsatta vid socialförsäkringsfonder. Undersökningspopulationen delas upp i sysselsättnings- respektive lönepopulation. I sysselsättningspopulationen ingår alla som var anställda med lön under mätmånaden. Undantagna är tjänstlediga som inte fick utbetald lön under mätmånaden och anställda i utlandet. I lönepopulationen ingår alla, förutom de undantagna i sysselsättningspopulationen, som var anställda med månadslön och med en sysselsättningsgrad på minst 40 procent och som fyllt 18 men inte 65 år.

#### Statistiska mått

Statistiken i undersökningen redovisas i form av genomsnittliga månadslöner samt antalet sysselsatta. I månadslönen ingår grundlön, fasta- samt rörliga lönetillägg. I tabeller och tablåer redovisas genomsnittlig månadslön för heltidstjänstgörande, deltidstjänstgörande samt hel- och deltidstjänstgörande. Den genomsnittliga månadslönen beräknas som summan av de anställdas månadslön dividerat med summan av deras tjänstgöringsomfattning. Den beräknade genomsnittliga månadslönen är alltså ett mått på den genomsnittliga ersättningen för en arbetsinsats motsvarande heltid under en månad. För både genomsnittlig månadslön och antal sysselsatta redovisas förändringen från motsvarande månad föregående år. Förändringssiffrorna är baserade på oavrundade uppgifter.

Efter tolv månader fastställs den slutliga genomsnittliga månadslönen. Det innebär att hänsyn tas till retroaktiva löneutbetalningar. De preliminära månadslönerna korrigeras med de retroaktiva lönebeloppen och de definitiva månadslönerna beräknas.

## **Variabler**

### **Genomsnittlig månadslön**

Med månadslön avses ersättning för månad innan avdrag gjorts, där grundlön, fasta samt rörliga lönetillägg ingår. Övertidstillägg, traktamentsersättningar samt jour- och beredskapstillägg ingår inte i den genomsnittliga månadslönen.

### **Antal sysselsatta**

Som sysselsatt räknas den som fått lön utbetald under mät månaden oberoende av tjänstgöringens omfattning eller anställningstidens längd och där lönen inte består av enbart tillägg eller retroaktiv lön.

### **Heltid/deltid**

Som heltidstjänstgörande betraktas den som har en tjänstgöringsomfattning på 100 procent och som deltidstjänstgörande räknas den som har en tjänstgöringsomfattning på mindre än 100 procent.

### **Antal heltidspersoner**

Antal heltidspersoner i en redovisningsgrupp beräknas som summan av tjänstgöringens omfattning dividerat med 100 för de anställningar som tillhör redovisningsgruppen i undersökningsmaterialet.

### **Kön**

Kvinna eller man.

### **Myndighet**

Myndigheterna redovisas enligt SCB:s myndighetsregister.

### **Län**

Med län avses i normalfallet individens tjänsteställe. Länsindelningen följer den regionala indelningen för år 2014.

### **Näringsgren**

Näringsgren redovisas enligt Standard för svensk näringsgrensindelning 2007, SNI 2007. Denna standard har som bas EU:s reviderade näringsgrensstandard, NACE Rev.2 (NACE = Nomenclature Générale des Activités Economiques dans les Communautés Européennes).

### **Redovisningsgrupper**

I SM-statistiken sker indelning på myndigheter, län, näringsgren (SNI 2007), kön och hel- respektive deltidstjänstgörande. Specialbearbetning kan göras på en finare redovisningsnivå eftersom materialet är totalräknat.

## **Så görs statistiken**

Uppgifterna samlas in från olika administrativa datalönesystem. Det insamlade materialet genomgår en maskinell redigering i syfte att kontrollera uppgifternas rimlighet. För respektive myndighet jämförs uppgifterna mot de inkomna uppgifterna föregående månad. Vid tveksamheter tas kontakt med myndigheten för att få en bekräftelse på att uppgifterna är korrekta eller för att justera eventuella felaktigheter.

## **Statistikens tillförlitlighet**

### **Bortfall**

Bortfall utgörs av icke inrapporterade anställda. Utöver dessa finns det några myndigheter och främst stiftelser eller institutioner som inte har lönesystem som klarar av att leverera de efterfrågade statistikuppgifterna. Dessa uppskattas bestå av cirka 3 000 personer, vilket motsvarar cirka 1,3 procent.

## **Täckning**

Vid uppdelning mellan olika sektorer uppstår ibland tveksamheter om vilken sektor en enhet ska tillhöra. Vissa mindre enheter kan då ”ramla mellan stolarna”.

## **Bra att veta**

### **Spridningsformer**

Undersökningen presenteras huvudsakligen i detta Statistiska meddelande samt i de statistiska databaserna [www.scb.se/Statistikdatabasen](http://www.scb.se/Statistikdatabasen).

### **Jämförbarhet över tiden**

Tidigare har alla, förutom helt tjänstlediga och utlandsanställda, som var anställda med lön och som var mellan 18 och 64 år ingått i löneberäkningarna. Från januari 2012 avgränsas lönepopulationen ytterligare genom att endast månadsavlönade med en tjänstgöringsomfattning på minst 40 procent ingår. Distriktsveterinärer vid Jordbruksverket samt förtroendeläkare vid Försäkringskassan exkluderas också. Ändringen innebär en minskning av lönepopulationen med ca 9 procent. Sysselsättningspopulationen är oförändrad.

### **Primärmaterial**

Uppgifterna är sekretesskyddade varför uppgifterna om enskilda individer inte lämnas ut till någon annan än individen själv. I undantagsfall efter särskild prövning kan forskare få tillgång till avidentifierat individmaterial för egna bearbetningar. Avidentifieringen görs då så att enskilda individer inte kan urskiljas.

### **Annan statistik**

SCB producerar även motsvarande konjunkturstatistik för privat sektor samt för kommuner och landsting. Detta redovisas bland annat i Statistiska meddelanden för respektive undersökning. Löneuppgifter för den statliga sektorn redovisas också på årsbasis. Arbetskraftsundersökningarna (AKU) ger statistik över sysselsättningen för hela ekonomin. Det finns även en företagsbaserad kvartalsstatistik över sysselsättning för hela arbetsmarknaden (KS). Ovanstående undersökningar publiceras också i statistiska meddelanden serie AM.

På SCB:s webbplats [www.scb.se](http://www.scb.se) finns för varje produkt en flik benämnd ”Dokumentation”. Där finns beskrivning och dokumentation av statistiken tillgänglig.

## In English

---

### Summary

The average monthly salary for salaried employees in the governmental sector was SEK 33 850 in July 2014. Since July 2013, the monthly salary has increased by an average of 2.0 percent. For women the salaries increased by an average of 2.6 percent and for men the salaries increased by an average of 1.4 percent.

In July 2014 a total of about 241 030 persons were employed in the governmental sector, 2 770 more than July 2013. About 123 320 of these employees were women and 117 710 were men.

The population consists of employees with state-regulated wages or salaries at all government authorities, government ministries, public utilities and national insurance offices. The target population is divided into employment population and salary population.

In previous salary calculations, all employees, except those on leave of absence and expatriate employees, aged between 18 and 64 years, were included. From January 2012 the wage population was delimited further, by only include the monthly paid with an extent of employment on at least 40 percent. District Veterinarians at the Board of Agriculture and the medical officer at The Swedish Social Insurance Agency are excluded as well. The employment population is unchanged.

Since 1976 Statistics Sweden (SCB) has collected data for the middle of the month of each quarter on employment in the governmental sector. The data are used mainly in producing various employment estimates and forecasts for use in the national budgets and long-range forecasts.

After a report from the Wages and Salaries Committee in 1987, Statistics Sweden and the National Institute of Economic Research received a government commission to develop short-term statistics on wages and salaries. In February 1991 the survey expanded to include also the wages and salaries paid to employees. The main aim of the expanded survey is to provide a basis for estimations of economic trends and for analyses of cost trends in the governmental sector. Since 2001, the survey is carried out by Statistics Sweden at the request of the National Mediation Office. Since January 2000 the survey has been conducted on a monthly basis.

### List of tables

1. Governmental sector – average monthly salary for monthly paid, by authority, July 2014	5
2. Governmental sector – definitive average monthly salary for monthly paid, including retroactive salary, by authority, July 2013	6
3. Governmental sector – average monthly salary for monthly paid by industry sector, July 2014	7
4. Governmental sector – average monthly salary for monthly paid, from July 2012 to July 2014	8
5. Governmental sector – number of employees by authority, July 2014	9
6. Governmental sector – number of employees by county, July 2014	10
7. Governmental sector – number of employees by industry sector, July 2014	11

## List of terms

antal	number
Arbetsmarknadsdepartementet	Ministry of Employment
civilförvaltningen	Civil service
definitiv	definitive
deltidstjänstgörande	part-time employees
Finansdepartementet	Ministry of Finance
Försvarsdepartementet	Ministry of Defence
försvaret	Defence Organization
heltidstjänstgörande	full-time employees
Justitiedepartementet	Ministry of Justice
Kulturdepartementet	Ministry of Culture
Landsbygdsdepartementet	Ministry for Rural Affairs
län	county
Miljödepartementet	Ministry of the Environment
myndighet	authority
månadslön	monthly salary
män	male
Näringsdepartementet	Ministry of Enterprise, Energy and Communications
näringsgren	industry sector
heltidspersoner	full-time equivalents
Riksdagens verk	The Parliament Agencies
samtliga	total, all
Socialdepartementet	Ministry of Health and Social Affairs
statlig sektor	governmental sector
statlig verksamhet	government activity
summa	sum
sysselsatta	employees
Utbildningsdepartementet	Ministry of Education and Research
Utrikesdepartementet	Ministry for Foreign Affairs
totalt	total
övrig statligt lönereglerad verksamhet	state-subsidized activity